

# 大阪工大通信 おっよと

編集・発行/学生部学生課

〒535-8585 大阪市旭区大宮5-16-1

E-mail: OIT.Gakusei@joshu.ac.jp

Tel: 06-6954-4651 Fax: 06-6951-7760

おっよとWebsite (本号をはじめバックナンバーをアップ)  
<https://www.oit.ac.jp/japanese/public/magazine.html>

OIT Website ▶ <https://www.oit.ac.jp>

大阪工業大学通信

おっよと No.285

2023年4月



## OVER THE LIMIT — 限界を超える成長を —

新入生の皆さん、ご入学おめでとうございます。この3年間、ウィズコロナの生活の中、勉学やクラブ活動等においてさまざまな制約を受けられたことと思います。それらを克服し、本学への入学を果たされたこと、心より敬意を表します。

さて、皆さんはさまざまな夢や目標を持って本学に入学されたことと思います。大切なことは、夢の実現や目標の達成に向けて自ら考え、学び、行動するという姿勢を持ち続けることです。将来のために、どのような知識や能力を身に付けるべきか、そのためにはどのように行動すべきかを考え、それを実行していくのが大学生の期間と言ってもよいでしょう。成長に限界はありません。本学にはその成長を支える教育力、研究力があります。個人で努力することを怠らなければ、きっと限界を超える成長を達成することができるでしょう。また、各学科における課題解決型の授業だけでなく、クラブ活動・プロジェクト活動などの各種課外活動を通じて、授業だけでは身につけることが難しいコミュニケーション能力、プレゼンテーション能力など、社会に巣立つ際に要求される力を修得することもできます。積極的な参加を是非考えてみてください。

いよいよ大阪工業大学生としての生活が始まります。本学で過ごす4年間を自らの成長の期間と位置付け、夢の実現に向けて充実した日々を過ごされますことを願っています。

大阪工業大学 学長 井上 晋



## CONTENTS

P2 新入生へ歓迎の言葉

P3 これからお世話になる先生

P4~5 クラブ関連施設紹介  
各団体からのメッセージ

P6 食堂の紹介・おすすめメニュー

P6~7 学生相談を利用しよう  
~1人で悩まないで~

P8 資格講座などのお知らせ

ご入学おめでとうございます。

# 新入生へ歓迎の言葉



## 世界に目を向けて、 ダイバーシティを実感しましょう!

副学長  
(教育・研究改革、学生支援、産学連携担当)  
岡山 敏哉

新入生の皆さん、ご入学おめでとうございます。

ここ数年、新型コロナウイルス感染症(COVID-19)やウクライナ情勢など、世界のニュースが否応無く飛び込んできて、世界には様々な価値観が溢れていると改めて感じています。これからは多様性(ダイバーシティ/diversity)を尊重すべき、との意見もよく耳にします。皆さんは、そのような価値観の多様性を学生時代に実感してください。本学には、それを表現する多くの国際交流プログラムが用意されています。ぜひ参加して、視野を広げてください。



## 「見えないものを観る力」を 醸成し、学びを楽しみましょう!

学長補佐  
佐野 睦夫

新入生の皆さん、ご入学おめでとうございます。

これから皆さんは、講義や演習・学生プロジェクト・卒業研究・学会での研究発表など、新しい学びの世界に入っていきます。世の中で起こっている事や現象はまだまだ説明されていないことの方が多く、「知的好奇心」をもって、「観察」することにより、普通では見えていないものの中から新しい発見を見つけ出すことができます。本学で是非、その学びを楽しんでください。



## またとない学生生活を 有意義に

工学部長  
(研究科長兼任)  
森實 俊充

新入生のみなさん、ご入学おめでとうございます。

これから皆さんの学生生活が始まりますが、今のような気持ちでしょうか?大学では様々な世界最先端の研究が行われています。卒業研究でその一端を担うチャンスがあるかもしれません。大学ではみなさんの自主的な行動が尊重されます。何もしなくても、また何かに打ち込んで過ごしても、みなさんの時間は消費されていきます。またとない貴重な学生時代を有意義に過ごしてください。



## チェンジメーカーになろう!

ロボティクス&デザイン工学部長  
(研究科長兼任)  
井上 明

新入生の皆さん、ご入学おめでとうございます。

新たな発想やアイデアで社会を変える人のことを“チェンジメーカー”といいます。社会の課題を自分に関わる事として考え、自分を変えて社会を作り変える。そんなチェンジメーカーを目指して欲しいと思います。

梅田キャンパスには、チェンジメーカーを支えるモノづくりのための設備や、様々な事柄に挑戦している先輩たちが皆さんを待っています。これからの活躍を大いに期待しています。



## 情報による社会変革の 担い手となる君たちへ

情報科学部長  
(研究科長兼任)  
塚本 勝俊

新入生の皆さん、ご入学おめでとうございます。

仮想世界と実世界が高度に融合した人間中心社会への変革の担い手が情報技術者です。いま出発点に立った皆さんの目の前には無限の可能性が広がっています。情報科学部には授業・演習はもちろんのこと学科、学年を横断した学生プロジェクト“ソイチャレ”に代表される豊富な教育プログラムがあり、そこで身につける高度ソフトウェア、AI、データサイエンス、セキュリティの実践力、そしてコミュニケーション力がきっと皆さんを魅力あふれる情報技術者に成長させます。これには主体的な学びと多くの人との交流が非常に大切です。



## ようこそ、 知的財産の扉を開く君たちへ

知的財産学部長  
(研究科長兼任)  
杉浦 淳

新入生の皆さん、ご入学おめでとうございます。

大学では、社会で活躍できるように、何事にも積極的にチャレンジし、専門分野を極めながら、幅広い知識を持った、魅力あふれる人間に成長することを目指してください。しっかりと勉強して、学生生活を大いに楽しみましょう。

君たちが学ぶ知的財産の世界は、科学技術から芸術まで果てしなく広がっています。

大学時代に何をなすべきか。まずは、目の前にある課題に取り掛かることから始めましょう。大きな壁にぶつかるともあるかもしれませんが、でも大丈夫。経験豊かな先生たちが、皆さんを応援します。

共に、知的財産の世界を旅することを楽しみにしています。

《 これからお世話になる先生 》



教務部長

工学部 総合人間学系教室  
(専攻)英米演劇・文化政策  
ESP(分野別英語)

むくひら あつし  
椋平 淳



図書館長

工学部 生命工学科  
(専攻)生化学・神経科学

あしたか えみこ  
芦高 恵美子



情報センター長

情報科学部  
ネットワークデザイン学科  
(専攻)通信方式

やまうち ゆきじ  
山内 雪路

《 新任教員紹介 》

工学部/大宮キャンパス

2023年3月13日現在の情報を掲載しています。



都市デザイン工学科

特任准教授  
河川工学  
水工水理学  
おかわ よしや  
小川 芳也



都市デザイン工学科

特任准教授  
空間情報学  
都市計画学  
きむら ゆうすけ  
木村 優介



電気電子システム工学科

教授  
電気電子材料工学  
有機エレクトロニクス  
ふじい あきひこ  
藤井 彰彦



電気電子システム工学科

特任講師  
電磁回路  
電磁ノイズ  
じんの そうま  
神野 崇馬



電子情報システム工学科

特任教授  
ロボティクス  
制御工学  
まつの ふみとし  
松野 文俊



電子情報システム工学科

特任准教授  
シミュレーション  
電磁気学  
きんじょうりょうた  
金城 良太



応用化学科

客員教授  
有機物理化学  
機器分析学  
しずま もとひろ  
静岡 基博



環境工学科

特任准教授  
廃棄物・資源循環工学  
水環境工学  
くさかべ たけとし  
日下部 武敏

ロボティクス&デザイン工学部/梅田キャンパス



イノベーションラボ

特任技師  
物性計測  
真空技術  
よこがわ けいいち  
横川 敬一



情報知能学科

特任准教授  
情報通信工学  
無線伝送技術  
ズオン クアン タン



情報システム学科

特任講師  
代数的グラフ理論  
量子ウォーク  
くぼ たしろう  
久保田 匠

知的財産学部/大宮キャンパス



知的財産学科

特任教授  
知的財産法  
知財実務  
そごう せいじ  
十河 誠治



教育センター

客員教授  
理科教育  
物理教育  
だんじょうしんじ  
檀上 慎二



教育センター

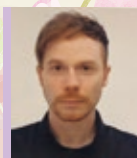
客員教授  
物理教育  
学校経営  
つづい かずゆき  
筒井 和幸



教育センター

客員教授  
物理教育  
生物物理学  
おおつか のぶゆき  
大塚 信之

ランゲージラーニングセンター/大宮キャンパス



特任教師

Computer-assisted  
Language Learning (CALL)  
Game-based  
Language Learning (GBLL)  
アンダーソン ショーン



ものづくりセンター/大宮キャンパス

特任技師  
電子工作  
機械設計  
かわうら しろう  
川浦 志郎



工学部/枚方キャンパス

八幡工学実験場  
特任技師  
機械設計(技術士 機械部門)  
安全工学  
せのお ゆうじろう  
妹尾 祐二郎

# クラブ関連施設の紹介・各団体本部長からのメッセージ

## 大宮 キャンパス



### 総合体育館、トレーニングセンター



総合体育館の1階は、剣道場、柔道場、体育教室、トレーニングセンターがあります。

2階は、式典などでは一度に3,000人を収容でき、入学宣誓式、学位記授与式などの式場として

でも使用される講堂兼アリーナです。

また総合体育館の周辺には、第2体育館をはじめ、テニスコートやアーチェリー場、東学舎の総合部室センターの周辺にフットサルや野球の練習ができる多目的コートが設置されています。



### モノラボANNEX

モノラボ（10号館1階）の別館であるモノラボANNEXは、主に学生プロジェクトの活動拠点となる施設です。各プロジェクトのメンバーはそれぞれの大会に向けて、機体や車体の設計・製作に日々励んでいます。



### 研修センター・OITホール

城北公園に隣接するキャンパス西側に、研修センター・OITホールがあります。宿泊施設だけでなく、会議室・セミナー室も備えており、学内はもとより、各種の学会や国際シンポジウム・懇親会などにも幅広く利用されています。



### やっちなえ!

城北祭実行委員会 委員長  
工学部 環境工学科 3年次 白波瀬 颯人

新入生の皆さん、ご入学おめでとうございます！  
みなさんはこれから大学で過ごす4年間、やりたい事や明確な目標はありますか？まだないという人もいるのではないのでしょうか。僕自身も目標などは特にありませんでした。しかし、何もないからこそいろいろな事に興味を持てるし、いろいろなことを経験してみたいと思っています。いままでやったことがない事、前からやってみたいと思っていた事、今だからこそ出来る事を深く考えすぎず「やっちなえ!」と、チャレンジしてみてください。そのなかで、人との繋がりや自分の得意なこと、好きなことが見つかるかもしれません。是非、興味のない事ややったことない事を「やっちなえ!」してみてください！

## 梅田 キャンパス

梅田キャンパスの3・4階にある常翔ホールは、講演会や学会のほか、音楽イベントにも利用可能で、576人収容できます。また、2階にはセミナー室、3階には会議室もあります。地下2階は梅田地下街とも直結し、イベント等の利用に最適な施設です。



### 常翔ホール



### 挑戦が経験値に!

茶屋町祭実行委員会 委員長  
ロボティクス&デザイン工学部 ロボット工学科 3年次 西谷 憲人

新入生の皆さん、ご入学おめでとうございます！  
大学では高校と違い自由度が高いので時間を使う選択肢が増えます。在学中に様々なことに挑戦し、自身の可能性を広げてほしいと思っています。その経験が未来に活かされるはずですよ！まだ何をしようか迷っている方はぜひ茶屋町祭実行委員会にご参加ください！  
皆さんが充実した学生生活を送られることをお祈りします。



### お金で買えない経験

文化会本部 本部長  
工学部 都市デザイン工学科 3年次 横田 はる佳

新入生の皆さんご入学おめでとうございます！高校とは違う新たな環境での大学生活がスタートしますね。将来について明確に考えてる人もそうでない人も自分で学び、行動する機会が増えます。個人でがんばることもありますが、時には学生同士で協力し、乗り越えることもあるでしょう。課外活動やプロジェクト活動は、同学年同士の横の繋がりでだけでなく上位学年や下位学年との縦の繋がりが出来て！わからないことを気軽に教えてくれる上級生がいますし、コミュニケーション能力など今後社会に出て要求される力を身につける良い機会になるでしょう。気になることに積極的に挑戦し、学生時代を謳歌しましょう！



### 勇気は一瞬、後悔は一生

体育会本部 本部長  
知的財産学部 知的財産学科 4年次 糸瀬 航平

新入生の皆さんご入学おめでとうございます。これから大学生活がはじまる皆さんには、様々なことに挑戦していただきたいと思います。4年間という期間は長いようで非常に短いです。この4年間に有意義にいただくために、私が大切にしている言葉を贈ります。「勇気は一瞬、後悔は一生」です。新しいことに挑戦する際には、勇気が必要ですが、その一瞬の勇気を出さなければ、一生後悔するかもしれません。皆さんが大学生活で様々なことに挑戦し、充実したものになることを心から祈っています。



### 自分次第で変わる

ソーラーカープロジェクト リーダー  
工学部 生命工学科 3年次 北野 日佳理

新入生の皆さん、ご入学おめでとうございます！  
大学は自分で一歩踏み出せば、大きく成長できる場所です。自分の興味が湧くものを見つけ、楽しみ、最高の大学生活を送ってください！  
私が所属するソーラーカープロジェクトでは普段の大学生活ではできないことを経験することが出来ます。オーストラリア大会出場を叶えるために挑戦し、仲間と一緒にかけがえのない思い出を作りましょう！興味のある人はぜひ1号館1階モノラボANNEXに見学に来てください！！  
皆さんの大学生活が実り多きものでありますように心よりお祈りいたします。



### 積極的な姿勢で

応援団 團長  
工学部 電気電子システム工学科 4年次 村上 大和

新入生のみなさん、ご入学おめでとうございます。私は、大学生活を充実させるためには「今後、経験できる機会がなさそうなものにこそ積極的に経験する」ことが重要だと思います。  
大学生活をどのようにイメージしていますか？  
自分自身の考えひとつで大学生活や将来は大きく変化し、自分に自信を持って何事にも積極的に取り組むことで、道は開けます！  
たくさんの仲間と様々な経験を通じて自分自身を磨きましょう！  
最後になりますが、みなさんの大学生活が充実したものになることを心から祈っております。

## 枚方 キャンパス



枚方キャンパスにあるOITスタジアムは関西でもトップクラスの施設です。施設設備としては、外野の人工芝をはじめ電光掲示板、雨天練習場、ナイター設備などがあります。また、屋根付きの投球練習場、ウエイトトレーニング器具なども設置しています。硬式野球部を中心に様々な課外活動団体や学生が利用しています。

### OITスタジアム



### 新しいことへチャレンジ！

北山祭実行委員会 委員長  
情報科学部 情報メディア学科 3年次 塚田 智哉

新入生の皆さん、ご入学おめでとうございます。  
大学生は高校生の時よりも夏休みや春休みが長く、また、授業数も少ないので、自由に使える時間がたくさんあります。新しいことにどんどん挑戦できるのは大学時代ならではの経験です。大学生活は4年間で、あっという間に時間が過ぎてしまいます。少しでも悩んだら、失敗を恐れず、興味のあることにどんどん挑戦しましょう。その経験が自分を成長させてくれます。  
北山祭実行委員会では枚方キャンパスでの最大のイベント『北山祭』を運営しています。北山祭実行委員会に興味を持った方、私たちと北山祭と一緒に盛り上げて、大学生活の最高の思い出を作りましょう。  
最後になりますが、皆さんの大学生活が充実したものでありますようお祈り申し上げます。

2022年  
4月から

# 「18歳」が大人に。

2022年4月から民法の改正により、成人を指す「成年年齢」がこれまでの20歳から18歳に引き下げられました。そして自分自身で決断できるようになるとともに責任が生じます。成年年齢引き下げについて理解するとともに次のことに注意してください。

## ○ 親の同意なしに「契約」ができる

自分の意思で様々な契約ができるようになります。例えば、一人暮らしの部屋を借りる、クレジットカードをつくる、スマートフォンの契約などがあげられます。一見便利に感じますが、若者をねらう消費者被害の拡大が懸念されます。トラブルにあわないために、その契約が本当に必要かをよく検討しましょう。  
(例：マルチ商法、カルト宗教、仮想通貨投資、エステや美容サービス、キャッチセールス、デート商法、架空請求、ワンクリック詐欺ほか)



## ○ クレジットカード

クレジットカードは、現金を持ち歩かなくても買い物ができ大変便利です。しかし、お金の管理ができず支払いができないことや不正利用などといったトラブルに巻き込まれることもあります。計画的に利用し、使いすぎないようにしましょう。



気をつけよう!

## 消費者トラブル

成年に達し、契約を結ぶかどうかを自分で決めるということは、その契約についての責任も自分で負うということになります。トラブルに発展する前に身近な人や消費生活センターなどに報告・連絡・相談をしましょう。



## × 20歳にならないとできないことがあります。

成年年齢引き下げ後も、**20歳にならないとできないことがあります。**例えば、飲酒や喫煙は、健康面への影響などから20歳からです。その他、競馬などの公営ギャンブルや国民年金の加入義務が生じる年齢も**20歳から**となっています。



## 食堂オススメメニュー

各校地の  
オススメメニューをご紹介します。

### 大宮キャンパス チェルカトーレ



「チェルカトーレ」は8号館5階にある明るく居心地の良いレストランです。イタリアの食材を使ったパスタは2日ごとにメニューが変わります。スイーツは流行の物を取り入れ、ドリンクはオレンジ、マンゴー等100%フレッシュジュースをご用意しております。ボリュームたっぷりの大盛やお得なセットもあります。カフェ利用のお客様もお気軽にお越しください。

### 梅田キャンパス 菜の花食堂



「菜の花食堂」はOIT梅田タワーの最上階、大阪の街がパノラマで広がる絶好のロケーションです。お勧めメニューの菜の花定食を中心に、麺類・どんぶり等を提供しています。行列ができるほど人気の手づくり弁当も販売しています。

### 枚方キャンパス カフェテリアKITAYAMA



『カフェテリア北山』は窓から木々の緑あふれる枚方にあります。温かく美味しいメニューを日替わりで提供し、手作りのお弁当・焼き立てパン・唐揚げなどの販売をしています。皆様のご来店を満面の笑顔でお待ちしています。

学生相談室  
だより

## 「自立とは依存先を増やすこと」 学生相談室カウンセラー 兵頭 俊宏



新入生の皆さん、ご入学おめでとうございます。新しい生活、環境に慣れてきましたか?きつと期待と不安の両方をもって大学にいられたことと思います。昨年4月から成人年齢が引き下げられて、18歳になりました。大人になったのだから、大学生になったんだから、自立しなきゃと思ったり、自立しなさいと言われたりすることがあるのではないのでしょうか。

皆さんは自立するって、どんなイメージがありますか?他人に頼らず自分でやる“自分ひとりの力でやる”そんなイメージが浮かんでくる人が多いと思います。そう考えるとんだかすごく大変なことのような気がしてきます…。

タイトルの「自立とは依存先を増やすこと」という言葉は、脳性まひのある小児科医の熊谷晋一郎さんの言葉です。熊谷さんは障害の有無にかかわらず、すべての人に通じることだと話しています。矛盾して聞こえる言葉ですが、この言葉を聞いた時、私は目からうろこが落ちたと同時に、なんだかホッとして

肩の力が抜けた気がしました。

実は、大学生活でも頼ることはとても大切なことです。講義や課題の情報を友達と共有する。授業でわからなかったことを先生や友達に聞く。悩みや困りごとがある時に身近な人に相談する。利用できる制度やサービスを利用する。コロナ禍やオンライン授業では、これらのことがしづらくなって困った方も多かったのではないかと思います。

依存先=「頼りにできる人、もの」が多ければ、その分安心できますし、生活も気持ちも安定します。その安心や安定が自立するための力になるのだと思います。困った時、自分だけでは難しい時、周りの人やものに頼ってみてください。きつと少し勇気がある人もいますが、人やものを頼りにできることも、大切な自立の一歩なのです。皆さんも、大学生活の中で自分の依存先をたくさん見つけてみてくださいね。

## 学生相談を利用しよう ~1人で悩まないで~

「悩みごと」や「困ったこと」ができた時は、下記の相談窓口を利用してください。また、身体等に障がいのある学生の相談窓口は、学生課・ロボティクス&デザイン工学部事務室・情報科学部事務室となります。

相談内容	大宮キャンパス	梅田キャンパス	枚方キャンパス
なんでも相談	学生課【7号館2階】	ロボティクス&デザイン工学部事務室【7階】	情報科学部事務室【1号館1階】
学業・進路・大学生活等	工:学生担当委員【教員室】 知:1年次ゼミ指導教員・学生担当委員【教員室】	学生担当委員【教員室】	学生担当委員【教員室】
対人関係 性格の悩み こころの相談等	心理カウンセラー<予約制> 【2号館1階保健室奥 学生相談室】	心理カウンセラー<予約制> 【4階保健室内 学生相談室】	心理カウンセラー<予約制> 【1号館1階保健室内 学生相談室】
こころの健康	心療内科医【2号館1階保健室】	心療内科医【4階保健室】	心療内科医【1号館1階保健室】
健康相談	保健室【2号館1階】	保健室【4階】	保健室【1号館1階】

## 学生相談室(心理カウンセラー)のご案内

- 本学の心理カウンセラーは臨床心理士の資格を有しています
- ご家族からの学生に関する相談にも応じます
- 秘密は守られます

学生相談室は、学業上の問題をはじめ、クラブ活動、人間関係、心身の不調など、大学生活を送る上で出会う様々な悩みや問題について、何でも相談できるところです。一人で悩まず、遠慮なく相談してみてください。

### 学生相談室カウンセラー

 大谷 真弓 大宮	 友尻 奈緒美 大宮 梅田 枚方	 山下 彩 大宮 梅田	 藤本 千春 大宮	 高松 沙弥 大宮	 兵頭 俊宏 梅田 枚方	 森崎 志麻 枚方	 重田 智 枚方
---	---	--	--	--	--	--	---

### 予約方法(各キャンパスによって異なります)

大宮キャンパス	梅田キャンパス	枚方キャンパス
<ul style="list-style-type: none"> <li>● 学生課窓口で申し込む 電話受付可:学生課 ☎06-6954-4651</li> <li>● 学生相談室相談申込ポスト(2号館1階保健室入口付近)に予約カードを入れる</li> </ul>	<ul style="list-style-type: none"> <li>● 保健室(学生相談室)もしくはロボティクス&amp;デザイン工学部事務室の窓口にて申し込む 電話受付可:保健室 ☎06-6147-6156 ロボティクス&amp;デザイン工学部事務室 ☎06-6147-6830</li> </ul>	<ul style="list-style-type: none"> <li>● 保健室(学生相談室)もしくは情報科学部事務室の窓口にて申し込む 電話受付可:保健室 ☎072-866-5329 情報科学部事務室 ☎072-866-5301</li> </ul>

## 保健室の利用について

病気やケガの対応だけでなく皆さんの“元気”もサポートします。

保健室では充実した大学生活が送れるよう、皆さんの健康をサポートしています。ケガや体調がすぐれないとき、健康のごことでご心配なことがあるときなど、相談してください。

### 業務内容

- 学校医、心療内科医などによる健康相談
- 学内での急病やケガへの応急処置、健康チェック(身長・体重・体脂肪・血圧測定など)
- 医療機関の紹介、健康情報の発信
- 定期健康診断の実施および健康診断証明書の発行
- 健康関連イベントなどの企画・開催

### 保健室からのお願い

- 大学が実施する定期健康診断は、毎年受検してください。受検できない場合は、医療機関で自費受検し、結果書を保健室へ提出してください。
- 健康保険証は常に所持し、急な病気やケガに備えてください。

### 心療内科医への相談について

	相談日 (月毎に別途掲示します)	受付時間
大宮キャンパス	月2回	14:00~16:30
梅田キャンパス	月1回	13:00~15:30
枚方キャンパス	月1回	13:00~15:30

※医師の都合により変更となる場合があります。詳細は掲示を確認してください。

- 【受付】 **大宮保健室** ☎06-6954-4034  
**梅田保健室** ☎06-6147-6156  
**枚方保健室** ☎072-866-5329

## 学生相談ご担当の先生方

勉強方法や進路・就職に関する質問はもとより、大学生活に関することでも先生に相談してみてください。よりよい大学生活を送ることができるようサポートします。

キャンパス	学科	相談員	相談場所	電話	キャンパス	学科	相談員	相談場所	電話
大宮	C	東 良慶	東准教授室(9号館4階)	06-6954-4205	梅田	R	井上 雄紀	井上教授室(13階)	06-6147-7685
	A	河野 良坪	河野准教授室(2号館5階)	06-6954-3350		R	鎌野 健	鎌野准教授室(12階)	06-6147-5850
	M	松島 栄次	松島准教授室(1号館7階)	06-6954-4591		R	横山 香奈	横山講師室(12階)	06-6147-5863
	E	田熊 隆史	田熊教授室(4号館5階)	06-6954-4323		S	ラサミー ポチャ	ラサミー特任講師室(14階)	06-6147-8538
	D	川上 雅士	川上特任講師室(4号館5階)	06-6954-4300		W	益岡 了	益岡特任教授室(19階)	06-6147-8658
	K	中村 吉伸	中村特任教授室(10号館10階)	06-6954-4723		W	山本 麻子	山本特任准教授室(19階)	06-6147-8635
	V	加賀田 翔	加賀田特任講師室(東学舎1号館3階)	06-6180-3021	W	三浦 慎司	三浦講師室(19階)	06-6147-8715	
	U	大森 勇門	大森准教授室(東学舎2号館4階)	06-4300-6886	ID	須山 敬之	須山教授室(1号館4階)	072-800-1689	
	G	長谷川 尊之	長谷川講師室(7号館10階)	06-6954-4379	IC	鎌倉 良成	鎌倉教授室(1号館5階)	072-866-5381	
	留学生担当	林 暁光	林准教授室(2号館4階)	06-6954-4211	IS	黒川 尚彦	黒川准教授室(1号館4階)	072-866-5360	
	P	水野 五郎	水野教授室(1号館10階)	06-6954-4296	IM	宮脇 健三郎	宮脇准教授室(2号館4階)	072-866-5186	
	P院	村川 一雄	村川教授室(1号館9階)	06-6954-4244	IN	櫻原 茂	櫻原准教授室(1号館4階)	072-866-5359	

## 資格講座のご案内

4月から「2023年度資格講座」の受講申込がスタートします。eラーニングを中心とした受講形態で実施していますが、動画視聴だけでなく、一部フォローアップを目的とする対面授業をブレンドした受講形態の講座・ライブ配信授業のみの講座など、様々な受講形態の講座を実施しています。学生のうちに目的をもって計画的に資格を取ることで、専門的な知識やビジネススキルを身につけることが出来ます。そして、そのスキルは社会に出る際に大きなアピールポイントとなります。

「何か資格を取りたいけど、何を取れば良いかわからない」「就職活動で履歴書に書ける資格が無い」等、気になることがあれば気軽に資格サポートコーナーに相談してください。専任スタッフが皆さんをサポートいたします。

詳しくは資格講座2023ガイドにてご確認ください。

## 2023年度 資格・奨励金について

学生の皆さんのスキルアップやキャリアアップを支援することを目的に、「資格・能力取得奨励金制度」を設けています。この制度は、大学が指定する試験に合格(または能力を取得)した場合、奨励金を支給するものです。

### 申請方法

自身の所属キャンパスの教務担当部署に「資格・能力取得奨励金申請書」を提出してください。

その際、①対象資格試験の合格(または規定の得点をあげた)証明書類の写し、②奨励金振込先を確認できる通帳の写しを提出してください。

★印の資格は資格サポートコーナーにて対策講座を開講しています。

**10万円** 弁理士/第1種電気主任技術者/土地家屋調査士/  
福祉住環境コーディネーター1級/一級建築士

**5万円** 情報処理技術者試験レベル4(高度な知識・技能)  
ITストラテジスト/システムアーキテクト/プロジェクトマネージャ/  
ネットワークスペシャリスト/データベーススペシャリスト/  
エンベデッドシステムスペシャリスト/  
情報処理安全確保支援士(情報セキュリティスペシャリスト)/  
ITサービスマネージャ/システム監査技術者  
第2種電気主任技術者/知的財産管理技能検定1級/  
実用英語技能検定:準1級以上(当該言語を母国語とする者は対象外)/  
中国語検定:準1級以上(当該言語を母国語とする者は対象外)

**3万円** 技術士第一次試験/電気通信主任技術者/応用情報技術者/  
TOEIC®:750点以上(当該言語を母国語とする者は対象外)★/環境計量士/  
宅地建物取引士★/測量士/第一級陸上無線技術士

**1万円** 基本情報技術者(情報科学部・情報科学研究科は対象外)★/CAD利用技術者1級/  
公害防止管理者(大気関係第一種もしくは水質関係第一種)/  
第3種電気主任技術者/TOEIC®:200点UP 1年次受験時点数(200点未満は除く)から在学中(当該言語を母国語とする者は対象外)★/  
ガス主任技術者(甲種)/エネルギー管理士(熱分野または電気分野)/  
浄化槽管理士/二級建築士★/第二級陸上無線技術士/  
福祉住環境コーディネーター2級

**5千円** デジタル技術検定1級(情報部門)/火薬類製造保安責任者(甲種)/  
カラーコーディネーターアドバンスクラス/上級バイオ技術者認定試験/  
知的財産管理技能検定2級/ITパスポート(情報科学部・情報科学研究科対象外)★/色彩検定1級

- 1) 在籍中に合格(取得)することが条件となります。学部在籍時に取得した資格は、大学院在籍時には申請できません。(対象資格は、学部・大学院を通過して1回のみ申請可)
- 2) 英語能力の試験(TOEIC®750点以上・英検)については、どちらか一方のみの申請とします。

### 問合せ先

教務課 大宮キャンパス▶7号館2階  
ロボティクス&デザイン工学部事務室 梅田キャンパス▶7階  
情報科学部事務室 枚方キャンパス▶1号館1階

## 工大流就職支援

### ～就職NEWS～

新入生の皆さん、ご入学おめでとうございます。新しく始める学生生活をどのような気持ちで迎えていますか?せっかくの学生生活ですから、どんなことでもいいので、思いっきり打ち込んでみてください。やりたいことが特に無い人は、どんなことでもまずはやってみてください。どんなこともやってみないと分からないものです。そもそも人生とはそういうものです。あなたは、どんな人生を送りたいですか?人生は様々なことの積み重ねです。あなたは、どんなことを積み重ね、積み重ねた先には、どうありたいですか?就職活動を始めるとそういうことも考えることとなります。就職を考えるということは仕事を考えること、仕事を考えることはこれからの自分の人生について考えることにもなります。まずは、「今」という時間を大切に、悔いの無いよう、精一杯打ち込んでみてください。そこから、これから先のことを考えましょう。考えに困ったらいつでもキャリア支援部に来てください。

キャリアカウンセラー 勝田 明代

講座名	2023年度実施時期			
	前期	夏期	後期	春期
Microsoft® Office Specialist講座	Word 365&2019	○	○	○
	Excel® 365&2019	○	○	○
	PowerPoint® 365&2019	○	○	○
	Word 365&2019 Expert	○	○	○
Excel® 365&2019 Expert	○	○	○	○
宅地建物取引士 試験 対策講座	○	○	○	○
2次元CAD利用技術者 試験講座 2級*1	○	○	○	○
ITパスポート試験講座	○	○	○	○
基本情報技術者試験講座	○	○	○	○
ビジネス講座 秘書検定 2級	○	○	○	○
簿記検定講座 3級	○	○	○	○
色彩検定®2・3級 併願講座	○	○	○	○
色彩検定®2級 / 3級 単願講座	○	○	○	○
色彩検定®UC級 講座	○	○	○	○
G(ジェネラリスト)検定講座	○	○	○	○
ビジネス統計 スペシャリスト講座	○	○	○	○
一級建築士 基本入門講座	○	○	○	○
二級建築士 準備講座	○	○	○	○
建築士学科対策講座	○	○	○	○
TOEIC® LISTENING AND READING TEST対策講座	はじめてのTOEIC®クラス(400点目標)	○	○	○
	500点目標・650点目標・800点目標	○	○	○
公務員試験 対策講座	市役所・警察・消防コース・技術職コース・土木職コース	随時申込可		
	クラブ生対象 教養コース	随時申込可		
	2年生対象 基礎力強化コース	○	○	○
危険物取扱者試験 講座(乙種第4類)	○	○	○	○
CGエンジニア検定(ベーシック)*1	○	○	○	○
すぐわかる!データサイエンス講座*1	○	○	○	○

講座名	前期	夏期	後期	春期
ドローン検定(3級対策講座)※大宮キャンパス	○	○	○	○
ドローン検定(3級対策講座・基礎技能講習 併願)※大宮キャンパス	○	○	○	○
設計製図実習講座 ※梅田キャンパス	○	○	○	○

\*1 ライブ配信型授業にて実施予定です

\*開講講座は、都合により変更することがあります。詳しくは「資格講座ガイド2023」または資格サポートコーナー ホームページにてご確認ください。

問合せ先 資格サポートコーナー

大宮キャンパス▶7号館3階 梅田キャンパス▶6階 枚方キャンパス▶1号館1階

## 物理・数学の質問は教育センターへ!

大学で授業を受けていて、「物理が分からない!」「数学の問題が解けない!」と一人で悩んでいませんか?その際早め早めに教育センターを訪ねてください。教育センターの「個別学習相談」では、先生や学生チューターが物理・数学の質問に対してマンツーマンで指導します。その他にも「基礎力向上講座」(14週の補習講座)を実施しています。気軽に利用してください。

問合せ先 教育センター

大宮キャンパス▶7号館3階 梅田キャンパス▶6階 枚方キャンパス▶1号館4階